



**AKADEMIA GÓRNICZO-HUTNICZA
IM. STANISŁAWA STASZICA W KRAKOWIE**

CSS

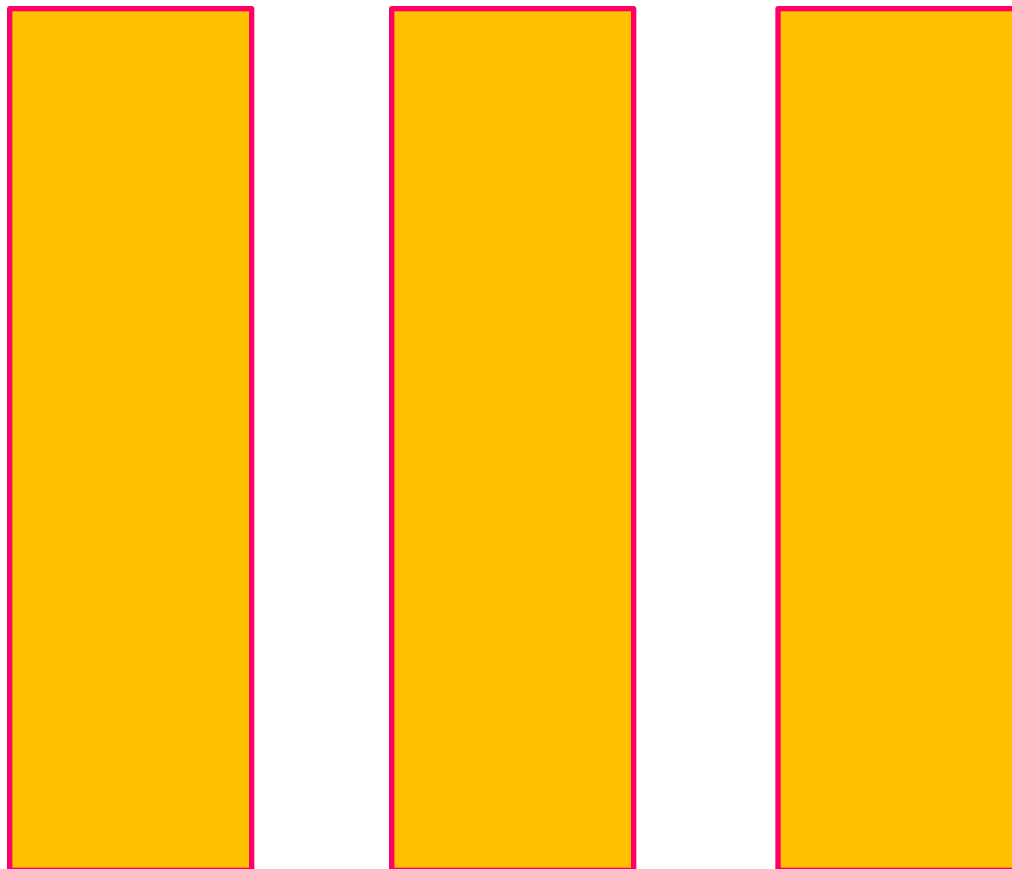
**Technika zagnieżdżonych elementów
display: block, inline, inline-block**

Tomasz Bartuś

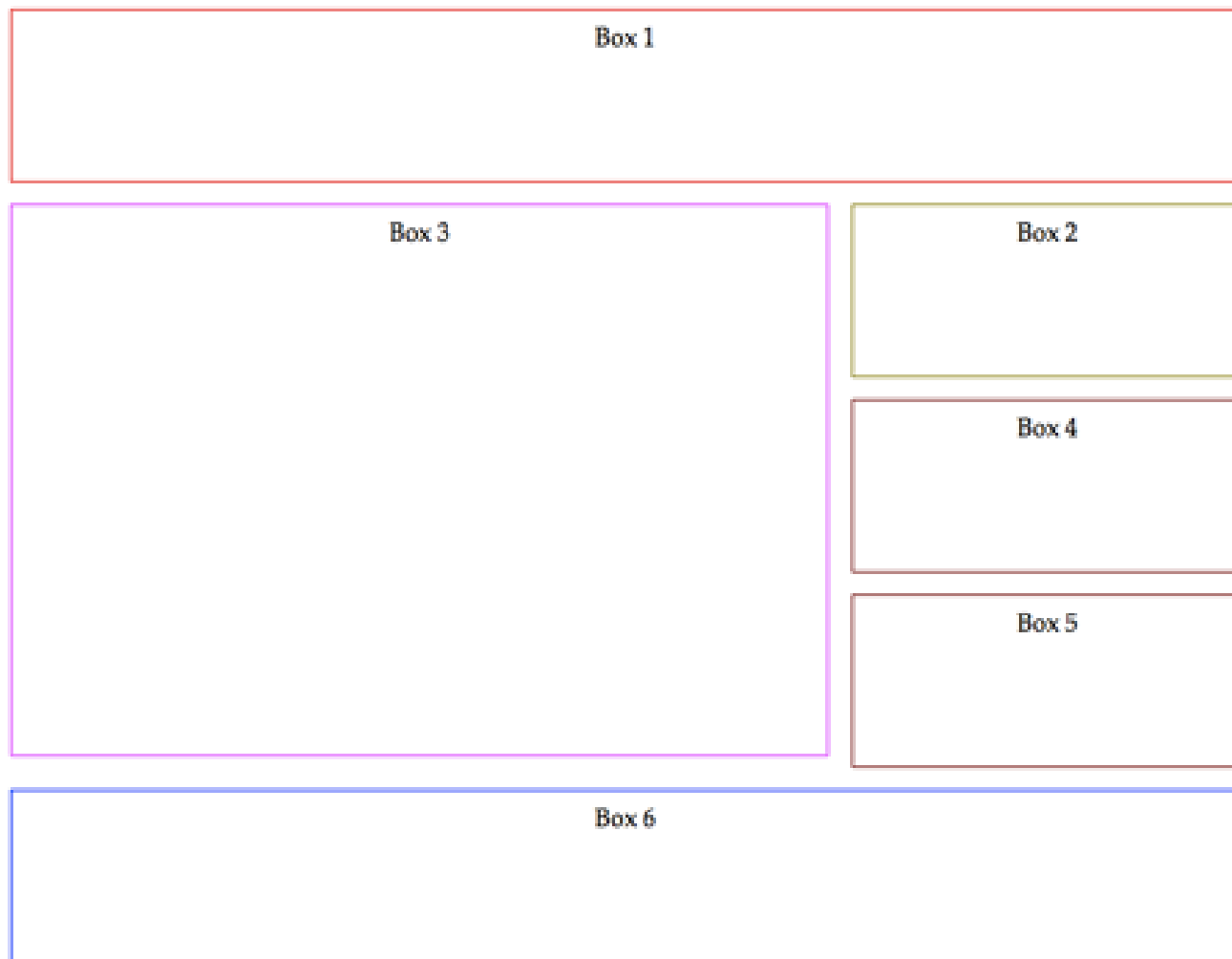
**Wydział Geologii, Geofizyki i Ochrony Środowiska
Katedra Geologii Ogólnej i Geoturystyki
Kraków, 2022**



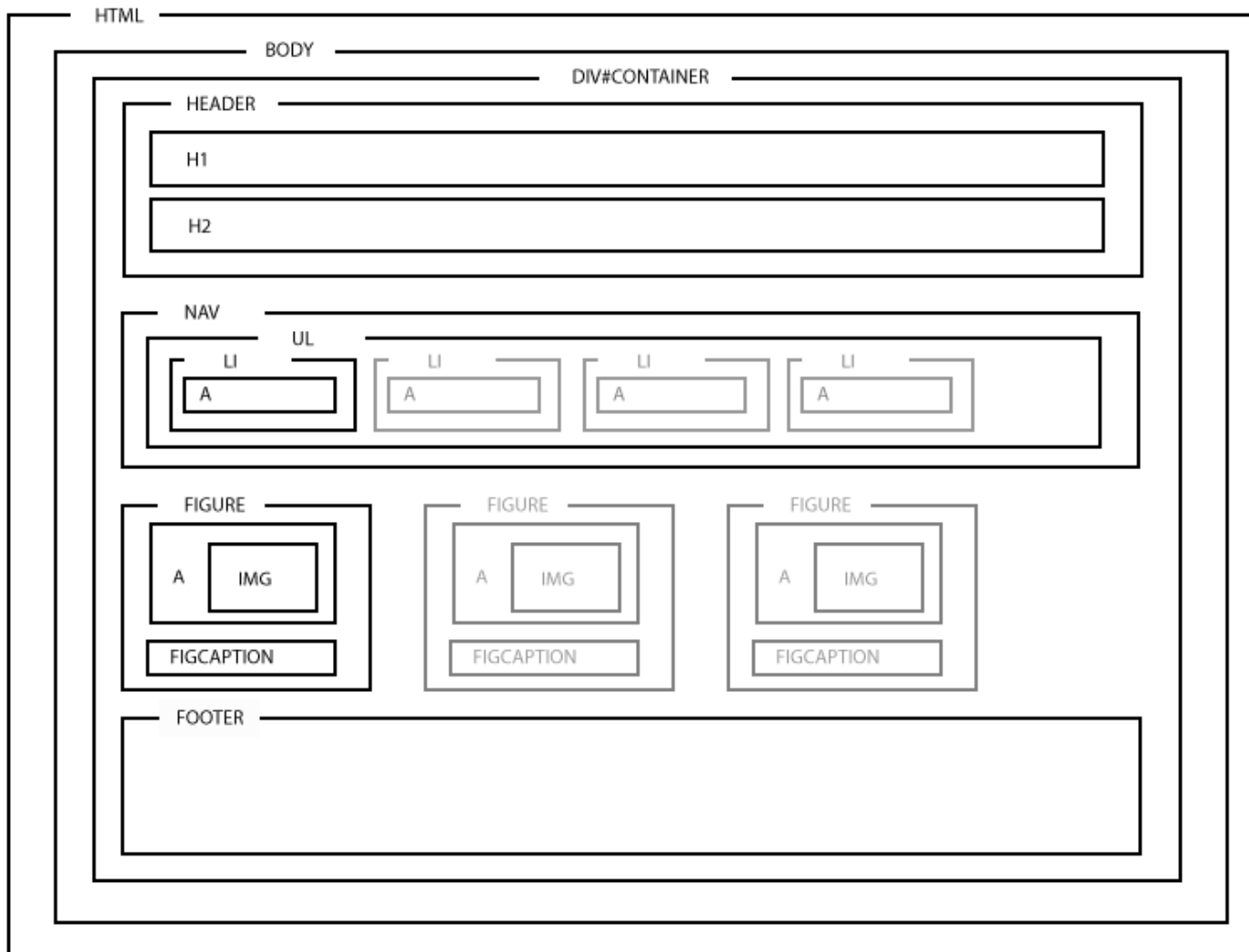
Layout poziomy



Layout złożony



Layout złożony





Arduino. Waga elektroniczna (1/2). Wstęp do tensometrii...

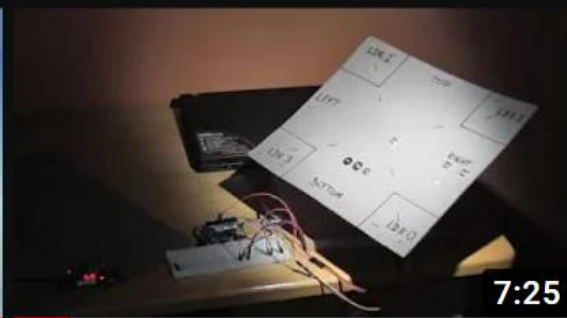
8,2 tys. wyświetleń • 3 lata temu



Arduino. Waga elektroniczna (2/2). Budujemy wagę [We...

7,6 tys. wyświetleń • 3 lata temu

Napisy

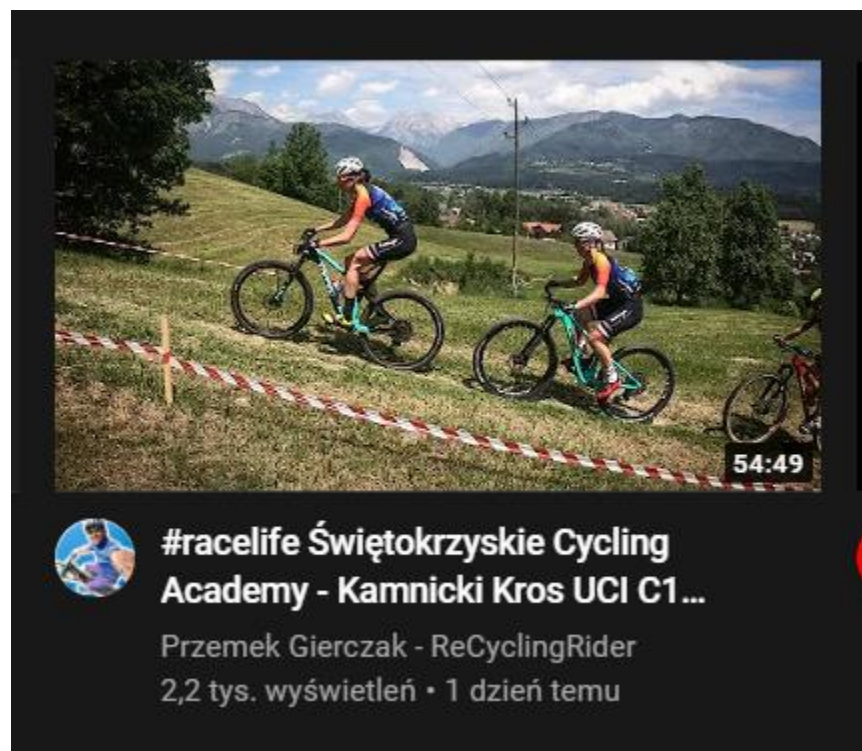


Arduino. Ruchomy panel fotowoltaiczny [Tracking of...

7,2 tys. wyświetleń • 5 lat temu

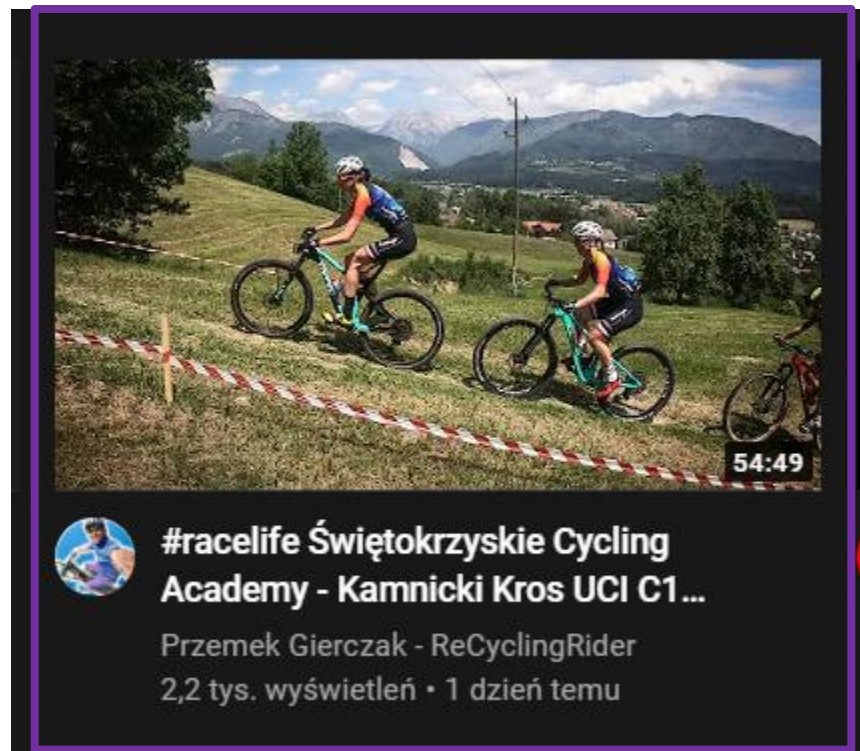
Napisy

YT layout



YT layout

<div>



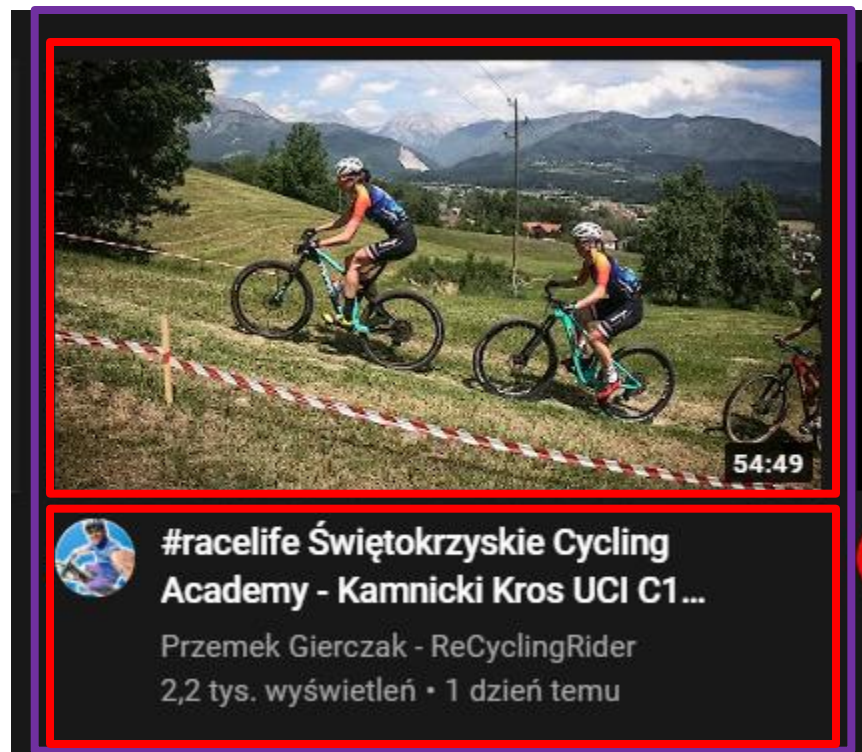
</div>

YT layout

```
<div>  
  <div>
```

```
</div>  
<div>
```

```
</div>  
</div>
```



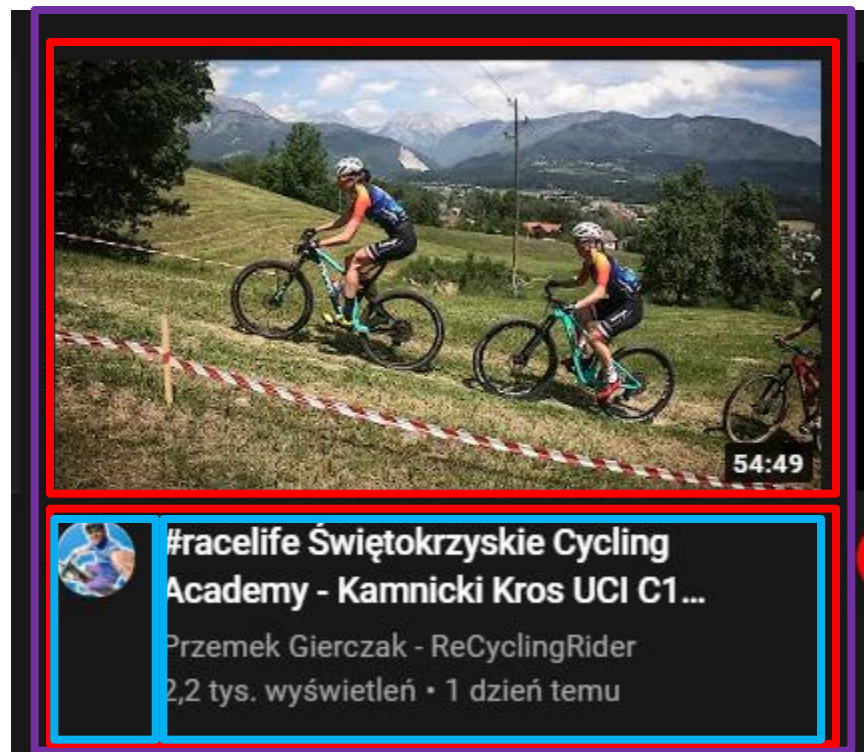
```
<div>
  <div>
```

```
</div>
  <div>
```

```
    <div>
    </div>
```

```
    <div>
    </div>
```

```
</div>
</div>
```



YT layout

```
<div>
  <div>
```

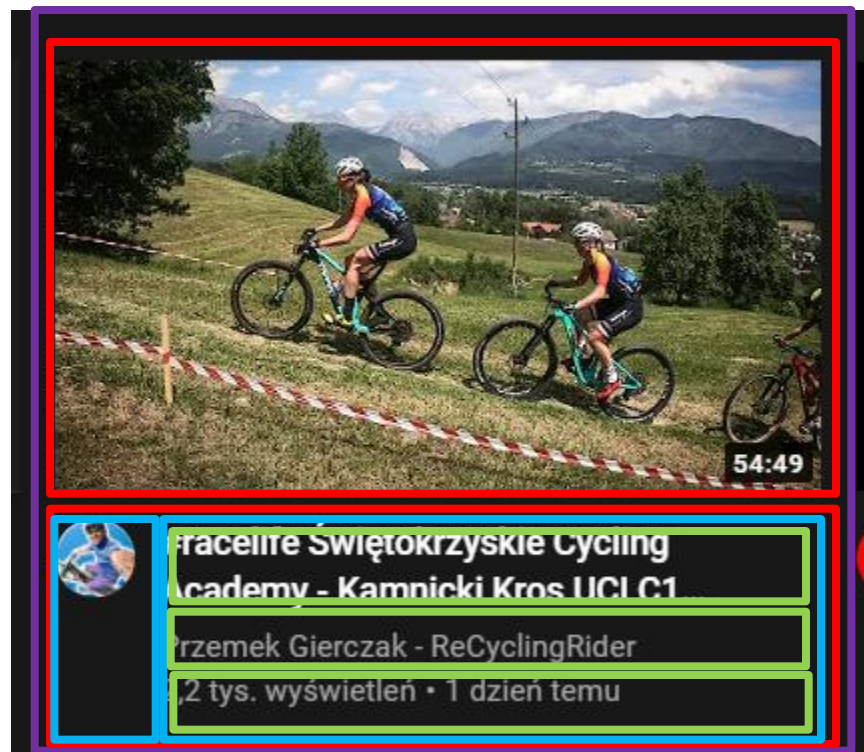
```
</div>
  <div>
```

```
    <div>
  </div>
```

```
    <div>
  </div>
```

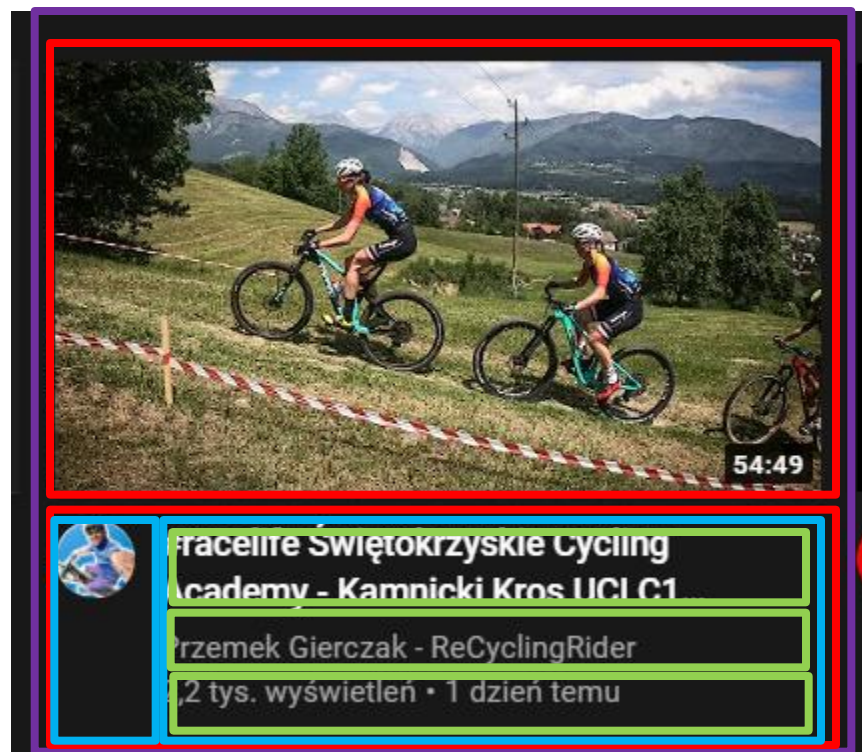
```
</div>
```

```
</div>
```



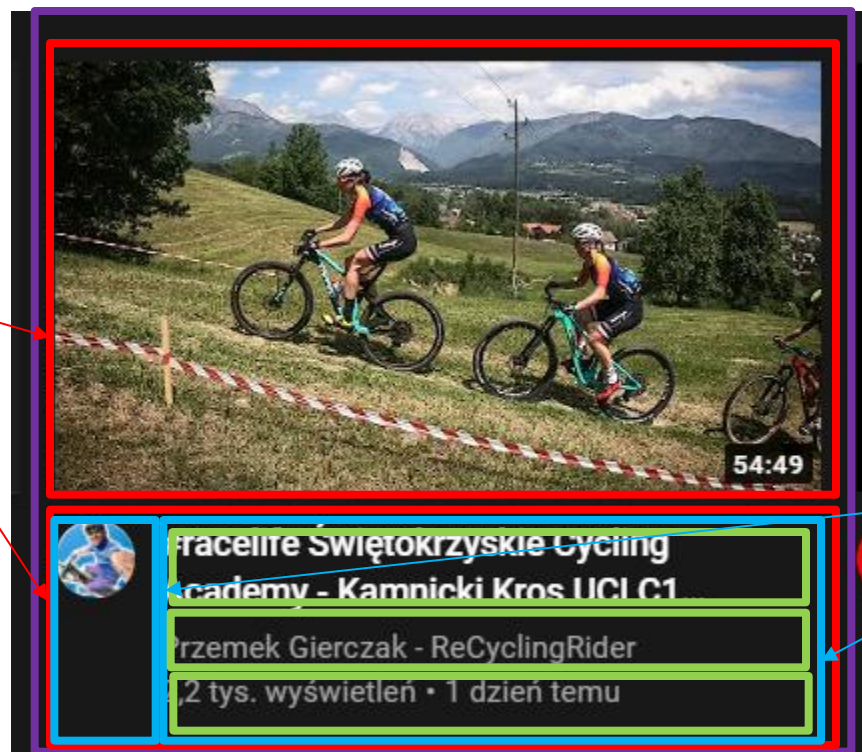
```
<div>
</div>
<div>
</div>
<div>
</div>
```

Technika zagnieżdżonych elementów



Technika zagnieżdżonych elementów

pod sobą



obok siebie

Możliwość wyświetlania obiektów

W HTML pod względem domyślnego sposobu wyświetlania (pod sobą / obok siebie) elementy możemy podzielić na 3 rodzaje:

- Elementy blokowe (*block*)
- Elementy liniowe (*inline*)
- Elementy liniowo-blokowe (*inline-block*)

Właściwość `display`

Każdy z elementów HTML posiada swój domyślny rodzaj zachowania, jednak można w bardzo łatwy sposób go zmienić i sprawić, żeby np. `<div>` zaczął zachowywać się jak element liniowy.

Jak to zrobić? Poznajmy właściwość `display`, która odpowiada za określanie rodzaju sposobu wyświetlania elementu na stronie. Wartości właściwości `display` jest bardzo dużo i sporo z nich brzmi tajemniczo nawet dla całkiem zaawansowanych deweloperów CSS.

Możliwość wyświetlania obiektów

Właściwość **display** określa zachowanie wyświetlania (typ ramki renderowania) elementu.

W języku HTML domyślna wartość właściwości wyświetlania jest pobierana ze specyfikacji HTML lub z domyślnego arkusza stylów przeglądarki/użytkownika.

Właściwość `display`

Cztery najczęściej używane wartości:

- `display: none` – za pomocą którego możemy ukryć nasz element.
- `display: inline` – sprawia, że element będzie wyświetlany jako element liniowy.
- `display: block` – element zostanie wyświetlony jako element blokowy.
- `display: inline-block` – łączy cechy elementów liniowych i blokowych. Za jego pomocą możemy sprawić, że będzie możliwe nadanie naszemu elementowi wymiarów i wszystkich marginesów, a także nie nastąpi po nim przejście do kolejnej linii.

Możliwość wyświetlania obiektów

```
p.ex1 {display: none;}  
p.ex2 {display: inline;}  
p.ex3 {display: block;}  
p.ex4 {display: inline-block;}
```

display: none:

Lorem ipsum dolor sit amet, consectetur adipiscing elit. Etiam semper diam at erat pulvinar, at pulvinar felis blandit. Vestibulum volutpat tellus diam, consequat gravida libero rhoncus ut.

display: inline:

Lorem ipsum dolor sit amet, consectetur adipiscing elit. Etiam semper diam at erat pulvinar, at pulvinar felis blandit. **HELLO WORLD!** Vestibulum volutpat tellus diam, consequat gravida libero rhoncus ut.

display: block:

Lorem ipsum dolor sit amet, consectetur adipiscing elit. Etiam semper diam at erat pulvinar, at pulvinar felis blandit.

HELLO WORLD!

Vestibulum volutpat tellus diam, consequat gravida libero rhoncus ut.

display: inline-block:

Lorem ipsum dolor sit amet, consectetur adipiscing elit. Etiam semper diam at erat pulvinar, at pulvinar felis blandit. **HELLO WORLD!** Vestibulum volutpat tellus diam, consequat gravida libero rhoncus ut.

Elementy blokowe

Elementy blokowe to elementy, które mają być wyświetlane jako **bloki**.

- Jeśli nie określimy jego szerokości wprost, każdy blok domyślnie będzie zajmował 100% szerokości swojego rodzica.
- Możemy określić jego marginesy oraz dopełnienie (padding).
- Każdy element blokowy umieszczany jest pod poprzedzającym elementem, a element następny w kolejności również umieszczany jest pod spodem. Przypomina to złamanie linii w tekście.

Element blokowy zajmuje całą linię.

`<p>`

To jest akapit. Akapit zajmuje całą linię wewnątrz okna przeglądarki lub innego obiektu nadrzędnego.

`</p>`

margin

To jest akapit. Akapit zajmuje całą linię wewnątrz okna przeglądarki lub innego obiektu nadrzędnego.

`<div>`

To jest tekst wewnątrz bloku div. blok zajmuje całą linię wewnątrz okna przeglądarki lub innego obiektu nadrzędnego.

`</div>`

To jest tekst wewnątrz bloku div. blok zajmuje całą linię wewnątrz okna przeglądarki lub innego obiektu nadrzędnego.

Wniosek: `<p>` oraz `<div>` domyślnie wyświetlane są jako elementy blokowe

Nawet gdy zmniejszymy szerokość, on nadal będzie zajmował całą linię

```
<p style="width: 300px;">
```

To jest akapit. Akapit zajmuje całą linię wewnątrz okna przeglądarki lub innego obiektu nadrzędnego.

```
</p>
```

To jest akapit. Akapit zajmuje całą linię wewnątrz okna przeglądarki lub innego obiektu nadrzędnego.

```
<div style="width: 300px;">
```

To jest tekst wewnątrz bloku div. blok zajmuje całą linię wewnątrz okna przeglądarki lub innego obiektu nadrzędnego.

```
</div>
```

To jest tekst wewnątrz bloku div. blok zajmuje całą linię wewnątrz okna przeglądarki lub innego obiektu nadrzędnego.

Elementy liniowe (inline)

Elementy liniowe to takie, które zachowują się jak linie tekstu, czyli innymi słowy "płyną" razem z tekstem.

- Nie można określić im wymiarów za pomocą właściwości `width` i `height`.
- Nie można nadawać im górnych (`margin-top`), ani dolnych (`margin-bottom`) marginesów. Nadanie `margin-left` lub `margin-right` oraz dopełnień jednak w ich przypadku zadziała.
- Biorąc pod uwagę, że elementy liniowe zachowują się podobnie, jak linie tekstu, można określać ich wyrównanie w pionie za pomocą właściwości `vertical-align`.

Element wbudowany inline to w zasadzie tylko tekst. Pojawia się w linii od-do.

Przykładami elementów inline są elementy ``.

`<p>`

To jest akapit. Akapit zajmuje `całą linię wewnątrz okna` przeglądarki lub innego obiektu nadrzędnego.

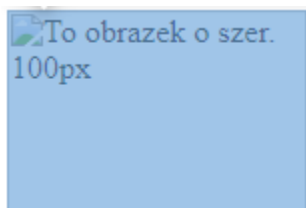
`</p>`

To jest akapit. Akapit zajmuje `całą linię wewnątrz okna` przeglądarki lub innego obiektu nadrzędnego.

Element wbudowany inline-block zajmuje tyle miejsca ile potrzebuje, a nie całą linię.

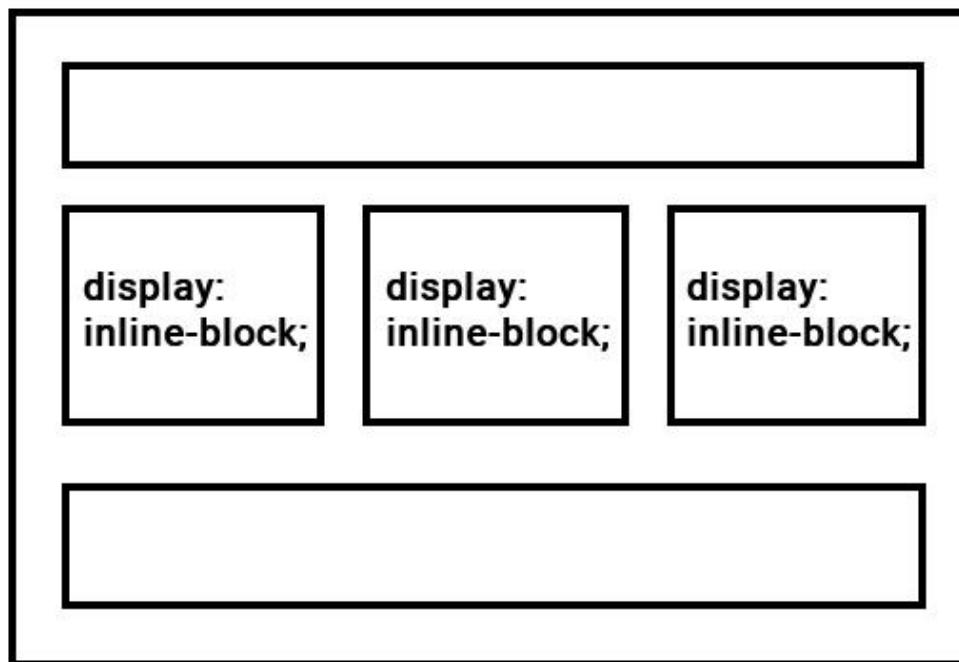
Przykładami elementów inline-block są elementy ``, `` albo `<input>`.

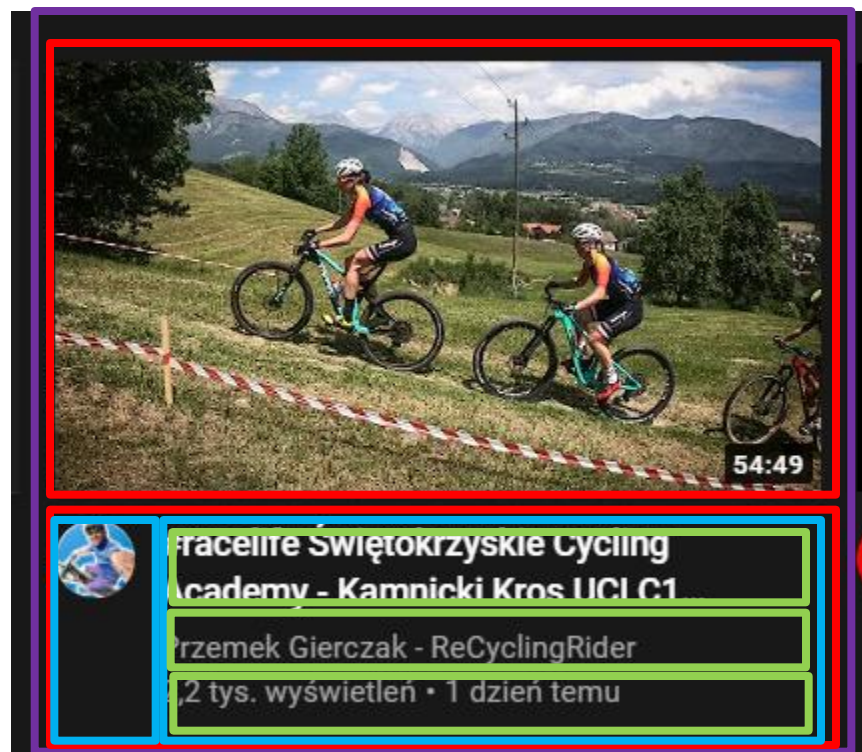
```
<img src="" alt="To obrazek o szer. 100px" width="150"  
height="100">
```

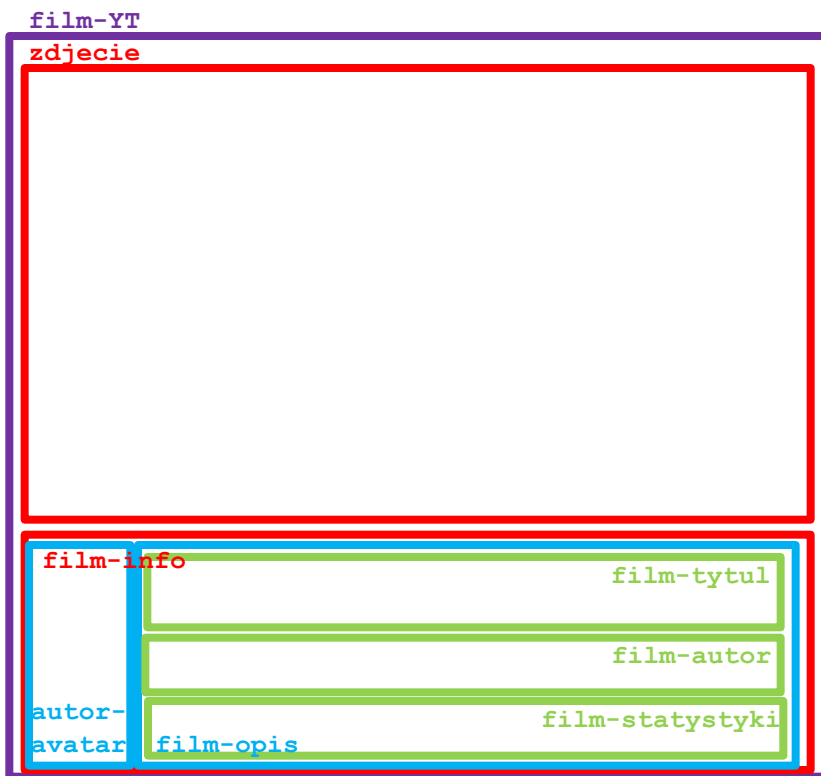


Elementy inline-block

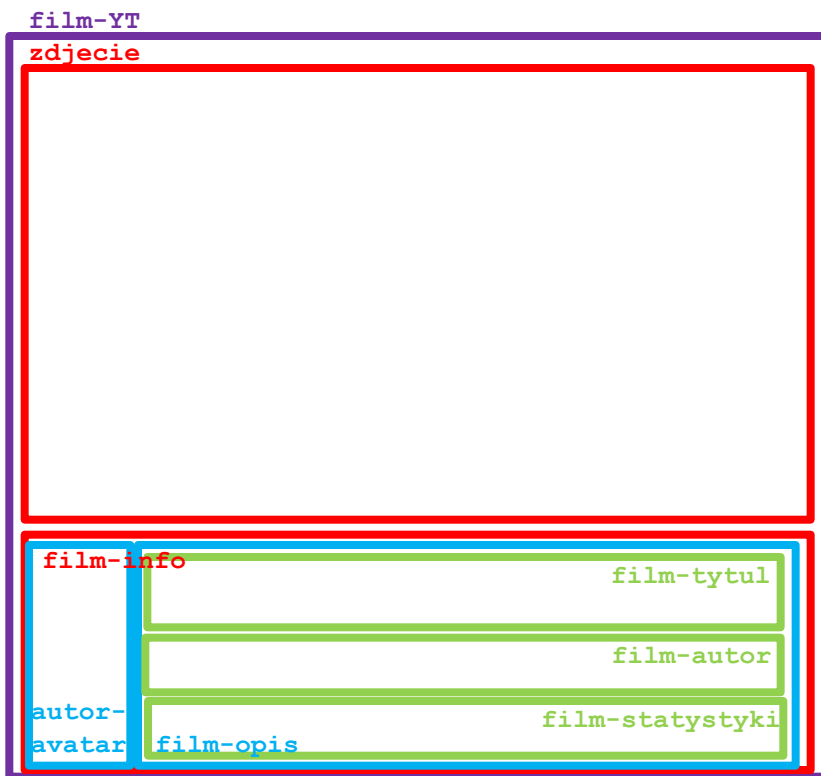
Atrybut CSS `display:inline-block` wstawiamy do każdego bloku, który ma być wyświetlony w linii. Nie zachodzi tutaj w ogóle potrzeba stosowania zapisu `clear:both`, gdyż nie "wrywamy" bloków z domyślnego flow witryny:



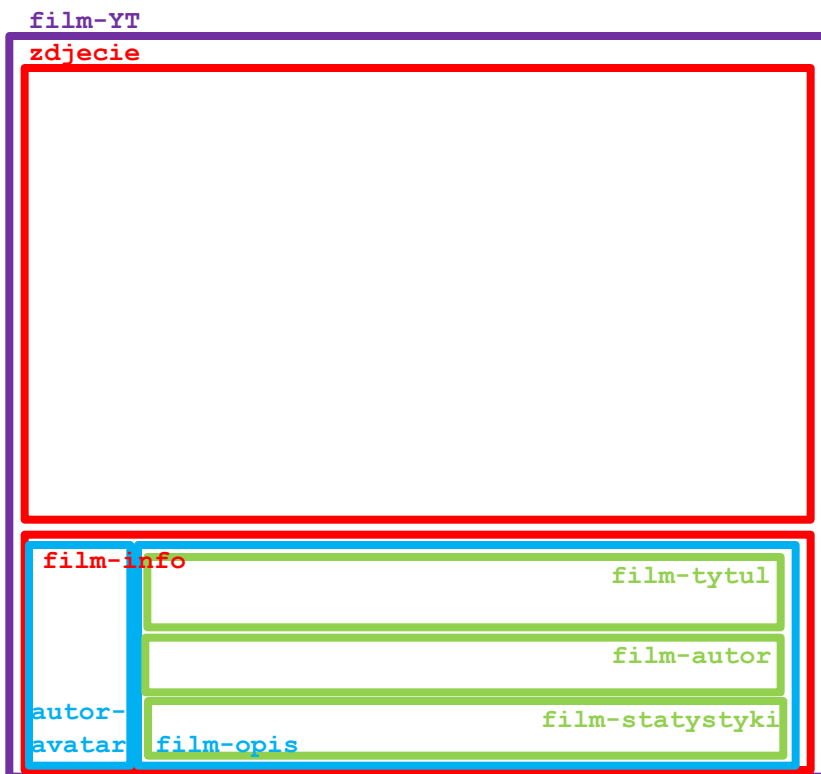




```
<div class="film-YT">
  <div class="zdjecie">
    
  </div>
  <div class="film-info">
    <div class="autor-avata">
      
    </div>
    <div class="film-opis">
      <p class="film-tytul">
        #racelife Świętokrzyskie Cycling
Academy - Kamnicki Kros UC1 C1...
      </p>
      <p class="film-autor">Przemek
Gierczak - ReCyclingRider
      </p>
      <p class="film-statystyki"> 2,2 tys.
wyświetleń &#183; 1 dzień temu
      </p>
    </div>
  </div>
</div>
```



```
.film-YT{  
}  
.zdjecie{  
}  
.film-info{  
}  
.autor-avatar{  
}  
.film-opis{  
}  
.film-tytul{  
}  
.film-autor{  
}  
.film-statystyki{  
}
```



```
.film-YT{  
}  
.zdjecie{  
}  
.film-info{  
}  
.autor-avатар{  
  display: inline-block;  
}  
.film-opis{  
  display: inline-block;  
}  
.film-tytul{  
}  
.film-autor{  
}  
.film-statystyki{  
}
```

Wykorzystano

W3C <https://www.w3schools.com/css/default.asp>

Zelent. M., Struktura witryny: metoda display: inline-block

URL: <https://mirosławzelent.pl/kurs-html/struktura-witryny-metoda-display-inline-block/>

Elementy liniowe i blokowe oraz właściwość display. URL: <https://the-awwwesomes-2.gitbook.io/tutorial-the-awwwesomes-html-and-css/the-awwwesomes-tutorial-www-beginners-6/elementy-liniowe-i-blokowe-oraz-wlasciwosc-display>

SuperSimpleDev, 2022. HTML & CSS Full Course - Beginner to Pro (2022). URL: <https://youtu.be/G3e-cpL7ofc>

2:31:01